

POROZUMIENIE

w sprawie przygotowania metropolitalnej drogi rowerowej w obszarze GZM
podpisane dnia20 MAJA.....2022 r.

w Katowicach
z udziałem:

1. **Górnośląsko-Zagłębiowskiej Metropolii** z siedzibą w Katowicach (40-053), ul. Barbary 21A, NIP: 6342901873, REGON: 367882926, zwanej dalej GZM reprezentowanej przez:
 - Kazimierza Karolczaka – Przewodniczącego Zarządu GZM,
 - Karolinę Muchę-Kuś – Dyrektor Departamentu Projektów i Inwestycji,
2. **Miasta Katowice** z siedzibą w Katowicach (40-098), ul. Młyńska 4, NIP 6340010147, REGON 276255387, zwanego dalej Miastem Katowice lub Miastami, reprezentowanego przez:
 - BOGUMIŁA SOBULĘ - PIERWSZEGO WICEPREZYDENTA MIASTA KATOWIC
 -
3. **Miasta Mysłowice** z siedzibą w Mysłowicach (41-400), ul. Powstańców 1, NIP 2220012288 REGON 276255393, zwanego dalej Miastem Mysłowice lub Miastami, reprezentowanego przez:
 - WOJCIECHA CHMIELA - PIERWSZEGO ZASTĘPCĘ PREZYDENTA MIASTA MYŚLOWIC
 -

Mając na względzie ustalenia „Ramowego programu realizacji metropolitalnych dróg rowerowych w obszarze GZM”, przyjętego uchwałą Zgromadzenia Górnośląsko-Zagłębiowskiej Metropolii nr XXXII/250/2021 z dnia 24 lutego 2021 r. (zwanego dalej Programem)

strony postanawiają, co następuje:

§ 1 Zadanie

1. Strony niniejszego Porozumienia zobowiązują się do podjęcia działań na rzecz realizacji dróg rowerowych na terenie Miasta Katowice oraz Miasta Mysłowice w zakresie zadania: połączenie Katowice – Mysłowice, wg planowanego przebiegu określonego w załączniku nr 1 oraz opisu zawartego w załączniku nr 2 (zwane dalej Zadaniem).
2. Strony niniejszego Porozumienia uzgadniają, że realizacja Zadania opisanego w ust. 1 może podlegać podziałowi na odcinki, etapy w szczególności z uwagi na konieczność uwzględnienia uwarunkowań planistycznych, własności terenu oraz czynników ekonomicznych.
3. Strony niniejszego Porozumienia uzgadniają, że przebieg drogi rowerowej wg opisu zawartego w załącznikach powołanych w ust. 1, może podlegać korektom w toku

dalszych uzgodnień prowadzonych przez Strony niniejszego Porozumienia, w tym na podstawie wykonanych analiz, opracowań lub dokumentacji technicznej oraz w szczególności biorąc pod uwagę uwarunkowania planistyczne, własności terenu, ekonomiczne czy techniczne oraz transportową funkcję drogi rowerowej.

4. W przypadku, gdy dla danego odcinka Zadania, działania opisane w §2, §3, §4, §6 zostały wykonane lub nie są wymagane w całości lub części, zapisy powołanych wyżej postanowień Porozumienia nie znajdują zastosowania lub stosuje się je odpowiednio. O realizacji powyższych działań decyduje miasto w ramach swoich kompetencji i właściwości terytorialnej.

§ 2

Analizy i opracowania

1. Dla Zadania w pierwszym etapie działań, Strony za właściwe wstępnie uznają:
 - a) opracowanie koncepcji technicznej dla Zadania (lub innego opracowania o odpowiednim, uzgodnionym ze stronami stopniu szczegółowości), uwzględniającej także uwarunkowania związane z prawem do terenu inwestycji;
 - b) określenie uwarunkowań ekonomicznych realizacji Zadania, w tym poprzez opracowanie studium wykonalności dla drogi rowerowej Katowice – Mysłowice, jeżeli będzie to niezbędne (lub wstępnego studium wykonalności lub innego dokumentu, którego zakres będzie zbliżony i odpowiedni dla Zadania),
2. Strony uzgadniają, że opracowania, o których mowa w ust. 1 lit. a) i lit. b) zostaną zlecone przez GZM.
3. Miasto Katowice oraz Miasto Mysłowice zobowiązują się do współpracy i uzgodnienia projektów dokumentów dla udzielenia zamówienia publicznego w sprawach o których mowa w ust. 1 oraz do uczestnictwa po stronie zamawiającego w procesie nadzoru nad realizacją opracowań, o których mowa w ust. 1.

§ 3

Planowanie przestrzenne

1. Miasto Katowice wg swojej właściwości w zakresie spraw związanych z planowaniem przestrzennym zobowiązuje się do:
 - a) o ile będzie to niezbędne, podjęcia działań na rzecz wprowadzenia Zadania do ustaleń miejscowego planu zagospodarowania przestrzennego lub do uzyskania decyzji o lokalizacji inwestycji celu publicznego,
 - b) koordynacji planowanych do realizacji prac w ramach Zadania z innymi inwestycjami miejskimi,
 - c) przedstawiania opinii lub uzgadniania projektów dokumentów przygotowywanych dla Zadania.
2. Miasto Mysłowice wg swojej właściwości w zakresie spraw związanych z planowaniem przestrzennym zobowiązuje się do:
 - a) o ile będzie to niezbędne, podjęcia działań na rzecz wprowadzenia Zadania do ustaleń miejscowego planu zagospodarowania przestrzennego lub do uzyskania decyzji o lokalizacji inwestycji celu publicznego,
 - b) koordynacji planowanych do realizacji prac w ramach Zadania z innymi inwestycjami miejskimi,
 - c) przedstawiania opinii lub uzgadniania projektów dokumentów przygotowywanych dla Zadania.

3. GZM w zakresie spraw związanych z planowaniem przestrzennym zobowiązuje się do przedstawiania opinii lub uzgadniania dokumentów przedstawianych przez Miasta, a związanych z obszarem, na którym planowane jest Zadanie.

§ 4

Pozyskanie nieruchomości

1. Strony mając na uwadze, że zagadnienie prawa do terenu stanowi jedno z kluczowych zagadnień dla powodzenia Zadania zobowiązują się do podjęcia działań na rzecz uzyskania prawa do terenu niezbędnego do realizacji Zadania, w szczególności uwzględniając poniższe zasady.
2. Miasto Mysłowice wg swojej własności w zakresie spraw związanych z pozyskaniem nieruchomości na cele Zadania zobowiązuje się w szczególności do:
 - a) współpracy ze stronami niniejszego Porozumienia, analizy zagadnień związanych z prawem do terenu, wyrażania opinii, uzgodnień niezbędnych dla przygotowania Zadania,
 - b) uwzględnienia terenu pod planowaną inwestycję przy gospodarce nieruchomościami w zakresie swojej własności,
 - c) pozyskania terenu niezbędnego dla realizacji Zadania, w sytuacji jeśli koncepcja techniczna drogi rowerowej wykaże możliwość pozyskania terenu,
 - d) podjęcia działań dla uregulowania stanu prawnego terenu niezbędnego dla realizacji Zadania,
 - e) podjęcia działań dla wywłaszczenia nieruchomości, o ile będzie to konieczne i możliwe.
3. Miasto Katowice wg swojej własności w zakresie spraw związanych z pozyskaniem nieruchomości na cele Zadania, zobowiązuje się w szczególności do:
 - a) współpracy ze stronami niniejszego Porozumienia, analizy zagadnień związanych z prawem do terenu, wyrażania opinii, uzgodnień niezbędnych dla przygotowania Zadania,
 - b) uwzględnienia terenu pod planowaną inwestycję przy gospodarce nieruchomościami w zakresie swojej własności,
 - c) pozyskania terenu niezbędnego dla realizacji Zadania, w sytuacji jeśli koncepcja techniczna drogi rowerowej wykaże możliwość pozyskania terenu,
 - d) podjęcia działań dla uregulowania stanu prawnego terenu niezbędnego dla realizacji Zadania,
 - e) podjęcia działań dla wywłaszczenia nieruchomości, o ile będzie to konieczne i możliwe.
4. GZM w zakresie spraw związanych z pozyskaniem nieruchomości zobowiązuje się w szczególności do:
 - a) zapewnienia niezbędnego wsparcia pozostałym stronom niniejszego Porozumienia w pozyskaniu prawa do terenu,
 - b) koordynacji procesu pozyskania prawa do terenu dla Zadania,
 - c) sporządzania analiz lub opinii wg potrzeb (jako opracowań ogólnych, nie związanych rozwiązaniem spraw jednostkowych).

§ 5

Standardy techniczne

1. Zadanie stanowić ma główną trasę rowerową w rozumieniu „Standardów i wytycznych kształtowania infrastruktury rowerowej”. Wydawca: Górnośląsko-Zagłębiowska Metropolia. Wydano 12/2018.
2. Zadanie stanowić ma metropolitalną drogę rowerową w obszarze GZM w rozumieniu „Wytycznych projektowania infrastruktury dla rowerów”. Część 1: Planowanie tras dla rowerów (wersja 01-2020.12-01, nr WR-D-42-1) stanowiących wzorce i wytyczne rekomendowane przez Ministra właściwego ds. transportu o funkcji transportowej.
3. Strony niniejszego Porozumienia dopuszczają odstępianie od standardów technicznych, o których mowa w ust. 1 i 2, w uzasadnionych przypadkach. Akceptację na odstępianie od standardów technicznych wyraża GZM, po zasięgnięciu opinii lub na wniosek Miasta.

§6

Inwestor budowy drogi rowerowej

1. Inwestorem dla budowy drogi rowerowej zgodnie z Ramowym Programem powołanym na wstępie niniejszego Porozumienia pozostają odpowiednio: Miasto Katowice, w granicach administracyjnych miasta Katowice, oraz Miasto Mysłowice w granicach administracyjnych miasta Mysłowice.
2. Działając jako inwestor, poszczególne Miasta – Strony niniejszego Porozumienia podejmują wszelkie niezbędne działania na rzecz realizacji drogi rowerowej w tym w szczególności zlecają opracowanie wymaganej dokumentacji, uzyskują decyzje i uzgodnienia niezbędne do realizacji drogi rowerowej, wyłaniają wykonawcę robót budowlanych i zapewniają nadzór nad realizacją prac budowlanych.
3. Szczegółowe harmonogramy działań (dla Zadania, jak i dla poszczególnych Miast), o których mowa w ust. 2 zostaną ustalone odrębnie, po zakończeniu pierwszego etapu prac wskazanego w § 2. Powyższe nie wyklucza współdziałania Stron przy realizacji Zadania w zakresie, o którym mowa w ust. 2 przed zakończeniem prac, o których mowa w §2.

§ 7

Finansowanie prac

1. Finansowanie prac, o których mowa w niniejszym Porozumieniu przez GZM możliwe jest z zachowaniem zasad określonych przepisami prawa, w tym w szczególności ustawy z dnia 9 marca 2017 r. o związku metropolitalnym w województwie śląskim (Dz. U. z 2022 r. poz. 439 z późn.zm.), ustawy z dnia 27 sierpnia 2009 r. o finansach publicznych (Dz. U. z 2021 r. poz. 305 z późn. zm.) na podstawie uchwał właściwych organów Związku Metropolitalnego.
2. Prace opisane w § 2 ust. 1 Porozumienia zostaną sfinansowane z budżetu GZM, pod warunkiem wcześniejszego ujęcia środków przeznaczonych na pokrycie planowanych do zaciągnięcia zobowiązań w tym zakresie, w budżecie GZM.
3. Zgodnie z Programem przedmiotem dofinansowania ze strony GZM mogą być drogi rowerowe, które będą spełniać funkcję transportową.
4. Zasady finansowania prac opisanych w § 3, § 4, § 6 niniejszego Porozumienia zostaną ustalone w odrębnym porozumieniu, na podstawie jednolitych zasad określonych przez GZM, z zastrzeżeniem ustaleń zawartych w ust. 1 i 3. Niniejsze porozumienie nie

stanowi zaciągnięcia zobowiązań finansowych na realizację Zadania przez Miasta – strony niniejszego Porozumienia.

§ 8

Postanowienia końcowe

1. Porozumienie zawarto na czas wykonania przedmiotu niniejszego porozumienia.
2. Każda ze stron może wypowiedzieć niniejsze Porozumienie. Wypowiedzenie Porozumienia przedkłada się pozostałym stronom Porozumienia w formie pisemnej pod rygorem nieważności, w terminie do 30 czerwca roku kalendarzowego i staje się skuteczne z dniem 31 grudnia tego samego roku kalendarzowego.
3. W przypadku wypowiedzenia Porozumienia przez jedną ze stron, porozumienie nadal wiąże pozostałe Strony, chyba że uzgodnią one inaczej.
4. Strony w ramach współpracy wynikającej z niniejszego Porozumienia zobowiązują się do koordynacji działań przez wyznaczonego przedstawiciela ds. realizacji Zadania tak, aby udzielane odpowiedzi, uzgodnienia wydawane były z pominięciem odsyłania do innych wydziałów, departamentów czy instytucji podległych danej Stronie Porozumienia.
5. Strony niniejszego Porozumienia zobowiązują się, na wniosek innej Strony Porozumienia, do udzielania niezwłocznie informacji i danych dotyczących Zadania. Powyższe nie narusza ograniczeń wynikających z obowiązujących przepisów.
6. Porozumienie sporządzono w jednym egzemplarzu, który złożony został w siedzibie GZM.
7. Na wniosek każdej ze Stron Porozumienia udostępniona zostanie kopia, potwierdzona przez GZM za zgodność z oryginałem.



Michał Krzyszczo
Radca Prawny



GÓRNOŚLĄSKO-ZAGŁĘBIOWSKA METROPOLIA

Przewodniczący Zarządu
Górnośląsko-Zagłębiowskiej Metropolii

Kazimierz Karolczak

(podpis/y)

Przewodniczący Zarządu
Górnośląsko-Zagłębiowskiej Metropolii
Karoline Mueller

PIERWSZY WICEPREZYDENT
MIASTA KATOWICE

Bogusław Bobula

(podpis/y)

MIASTO MYSŁOWICE
I ZASTĘPCA PREZYDENTA
MIASTA MYSŁOWICE

Wojciech CHMIEL

(podpis/y)

12.04.2019
Agnieszka Szoltysik

- Załącznik nr 1 – planowany przebieg drogi rowerowej Katowice – Mysłowice
- Załącznik nr 2 – opis Zadania

SPORZĄDZIŁ:

Główny Specjalista
Wydział Realizacji Projektów i Inwestycji
Departament Projektów i Inwestycji

Daniel Konciuch

NACZELNIK
WYDZIAŁU TRANSPORTU

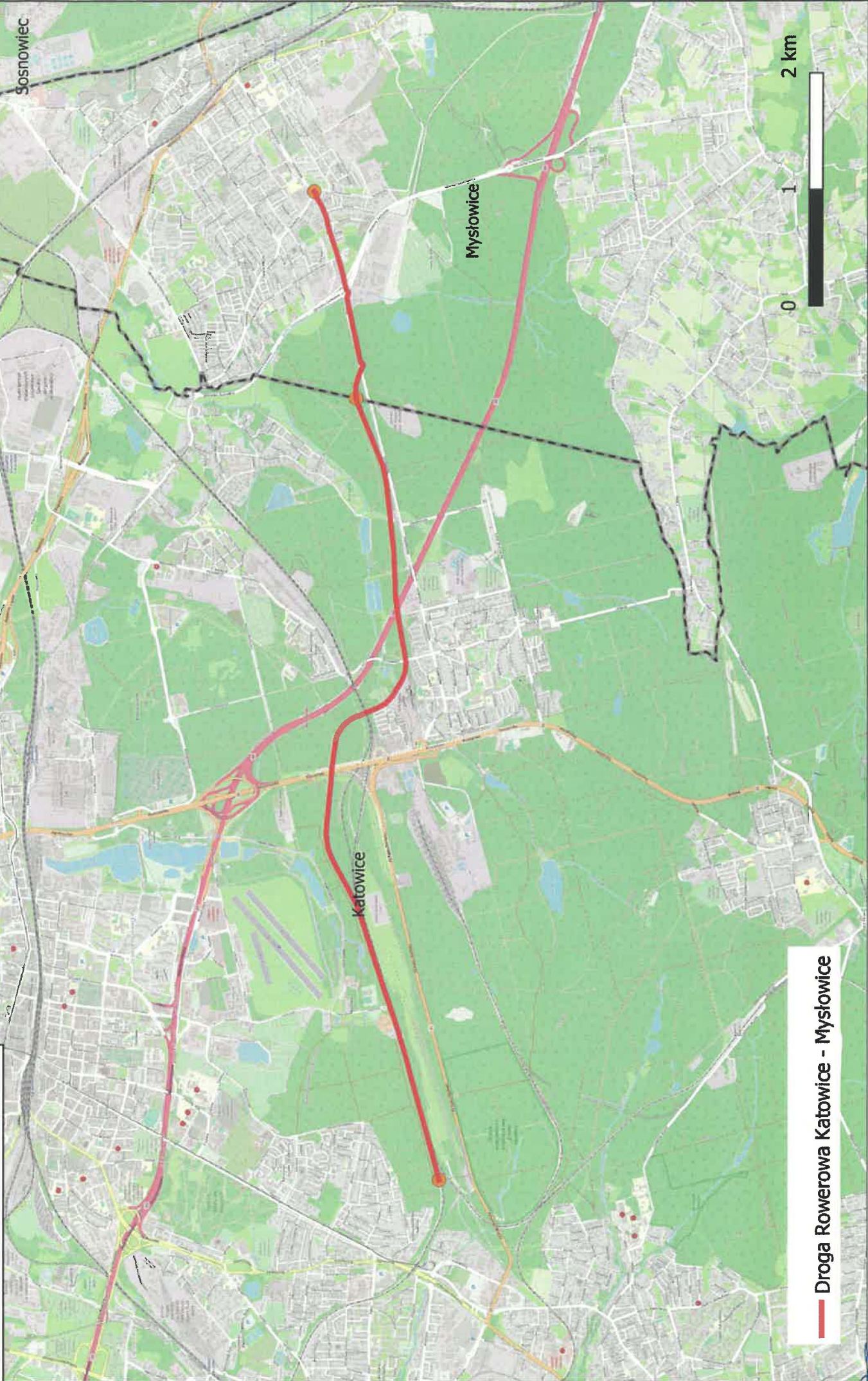
Bogusław Lowak

RADCA PRAWNY

mgr Urszula Paszalko-Derek
kt 2039

Strona 6 z 6

**Droga Rowerowa
Katowice - Mysłowice
zał. nr 1**



— Droga Rowerowa Katowice - Mysłowice

Załącznik nr 2 do Porozumienia

Metropolitalna Droga Rowerowa relacji Katowice – Mysłowice

Opis zadania:

Droga rozpoczyna się w Katowicach-Brynowie, na nieczynnej linii kolejowej, przy skrzyżowaniu ze ścieżką prowadzącą do ul. Św. Huberta. Następnie trasa biegnie śladem nieczynnej linii kolejowej w kierunku pętli autobusowej przy ul. Francuskiej i wzdłuż doliny Trzech Stawów. Przekracza ul. Pszczyńską (nowo wybudowany wiadukt w ciągu DK86), następnie przecina linię kolejową (istniejący wiadukt w ciągu torów PKP) i dociera do dzielnicy Giszowiec, w rejon ulicy Kolistej. Trasa dalej prowadzona jest śladem linii kolejowej w kierunku Mysłowic, przecina ul. Szopienicką (wiadukt), autostradę A4 (wiadukt nad A4 w ciągu linii kolejowej). Dalej trasa przecina drogę technologiczną, ciek Bolina. Droga rowerowa w tym odcinku biegnie nasypem kolejowym równoległe do ul. Mysłowickiej w Katowicach i dociera do granicy z Miastem Mysłowice.

Na terenie Mysłowic początkowo trasa biegnie nadal śladem linii kolejowej, przecina ul. Mikołowską i za wiaduktem skręca w kierunku tej ulicy. Dalej trasa rowerowa biegnie terenami zielonymi równoległe do ul. Mikołowskiej, przecina skrzyżowanie z ul. Obrzeżną Zachodnią i dalej, idąc wzdłuż ul. Mikołowskiej, dociera w rejon ronda Ćmok w Mysłowicach (skrzyżowanie ul. Janowskiej / ul. Partyzantów z ul. Mikołowską), gdzie kończy się zadanie.

Długość drogi rowerowej dla zadania wg opisu powyżej wynosi: 9,1 km,

w tym na terenie:

- Miasta Katowice (Brynów – gr. m. Katowice / Mysłowice): 7,2 km,
- Miasta Mysłowice (gr. m. Katowice / Mysłowice – rondo Ćmok): 1,9 km.



